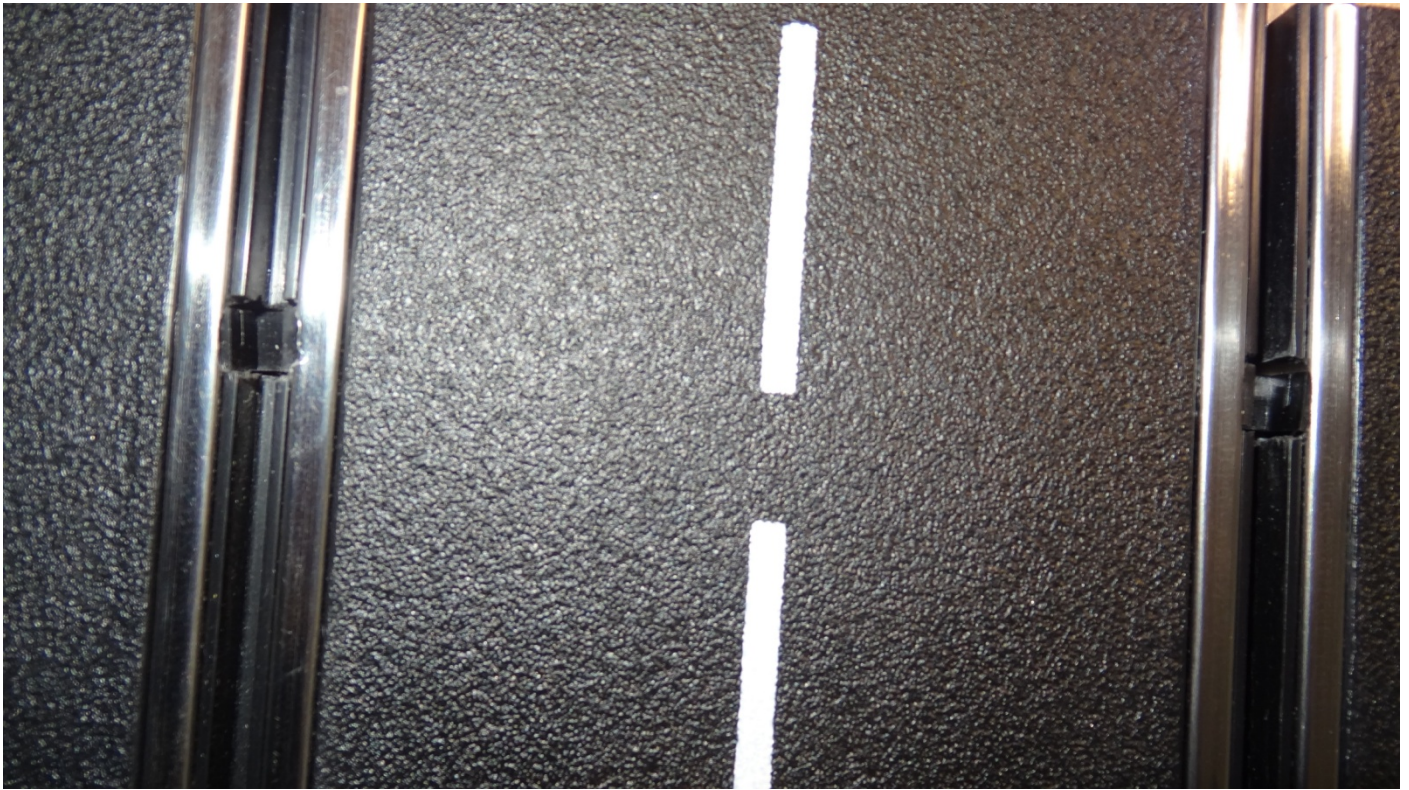


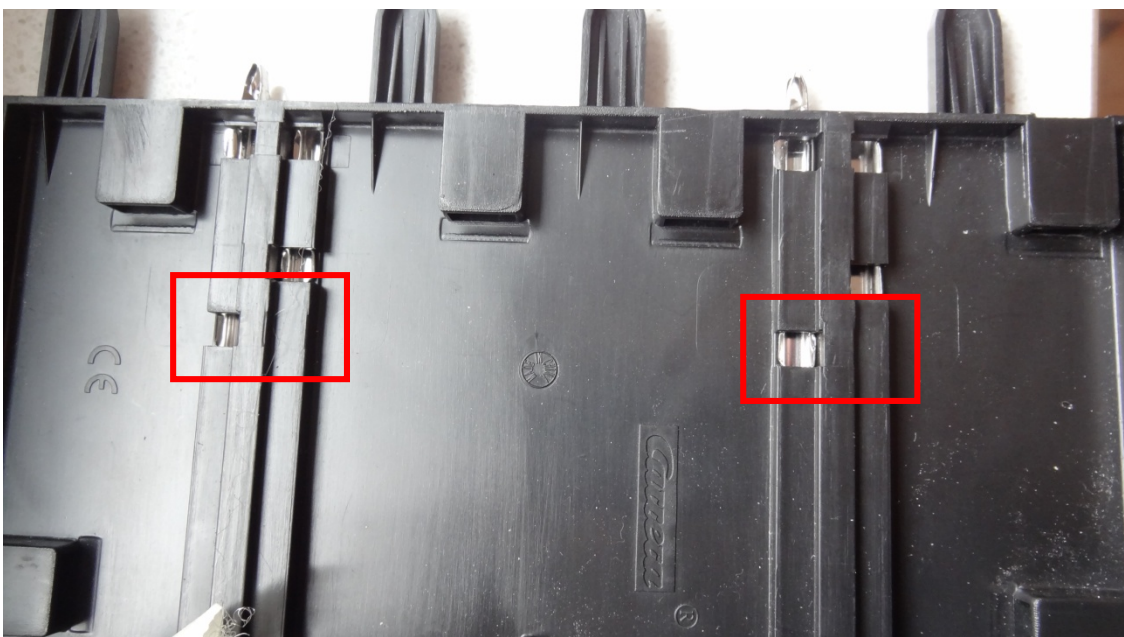
Einbau eines Verriegelungssensors

Beschreibung zum Einbau von Sensoren für analoge Rennstrecken

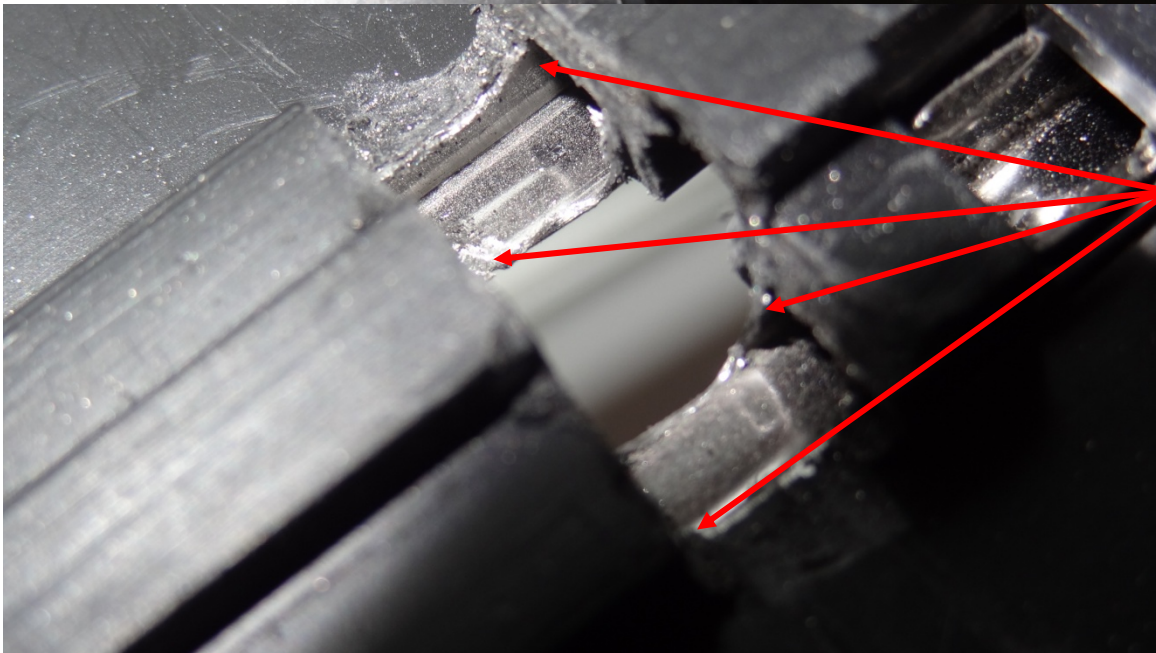
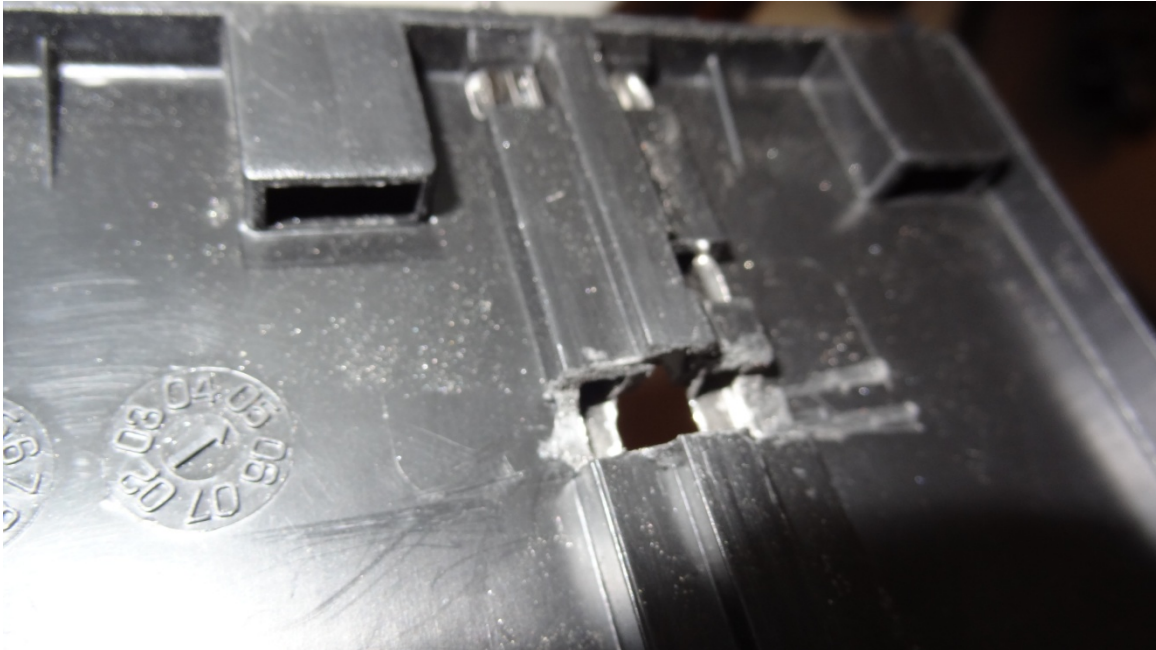


So sieht es nach der Fertigstellung aus.

Erster Schritt: Die Positionierung festlegen. Wählen Sie die Position an einem Ende, wo bereits eine teilweise Vertiefung vorhanden ist.



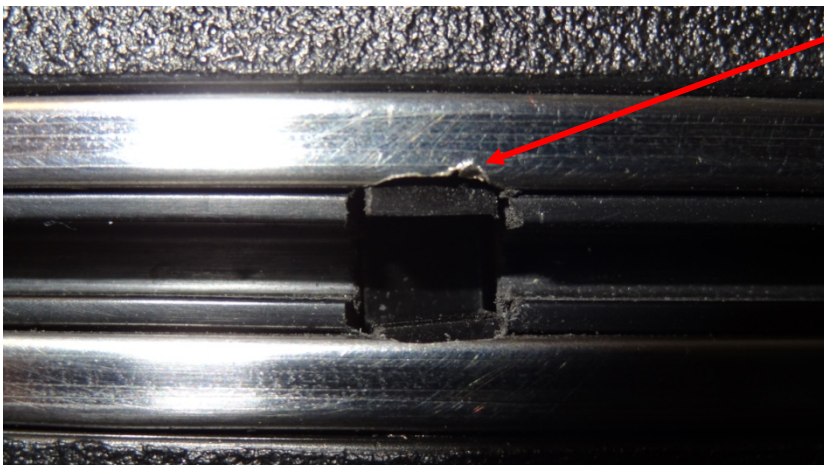
Vergrößern Sie die Aussparung mit einem „Dremel-Werkzeug“ leicht, sodass sie sich über die gesamte Breite der Schiene erstreckt. Dadurch entsteht eine Aussparung, die folgendermaßen aussieht.



Auf dem unteren Foto kann man deutlich sehen, dass die Aussparungen in den Ecken unzureichend sind!

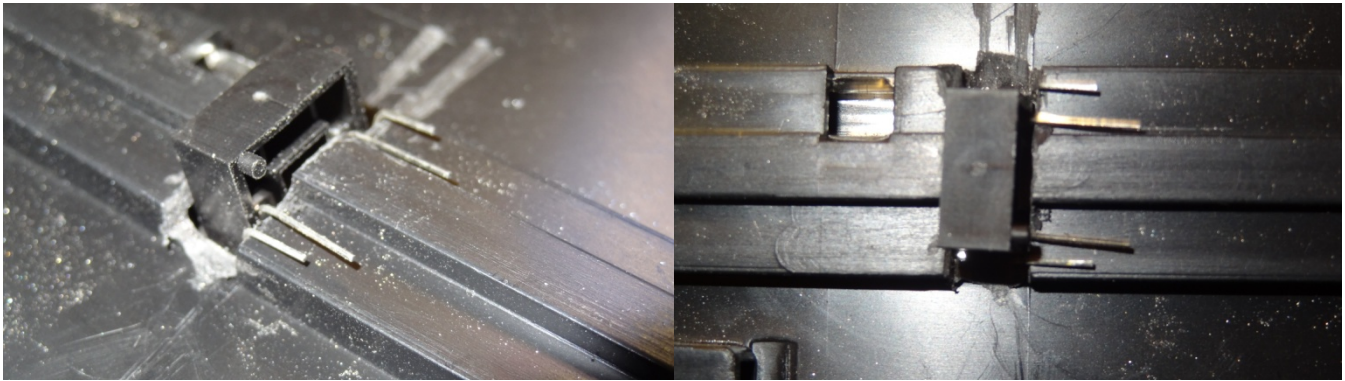


Die Aussparung sollte etwa 5 mm für den Sensor + 1 mm für die Anschlussdrähte betragen.



Man kann hier sehen, dass die Oberseite der Schienen beschädigt ist. Nicht weiter schlimm, aber schön sieht es nicht aus.

Der Sensor wird dann wie beschrieben eingesetzt.



Einbau des Sensors:

Biegen Sie die unteren Anschlüsse nach außen und die oberen Anschlüsse nach oben. Drücken Sie den Sensor in die Aussparung und biegen Sie die unteren Anschlüsse (die nach außen zeigten) erneut nach oben. Biegen Sie die oberen Anschlüsse nach unten.

Der Sensor sollte dann wie folgt aussehen:



Anschluss des Sensors:

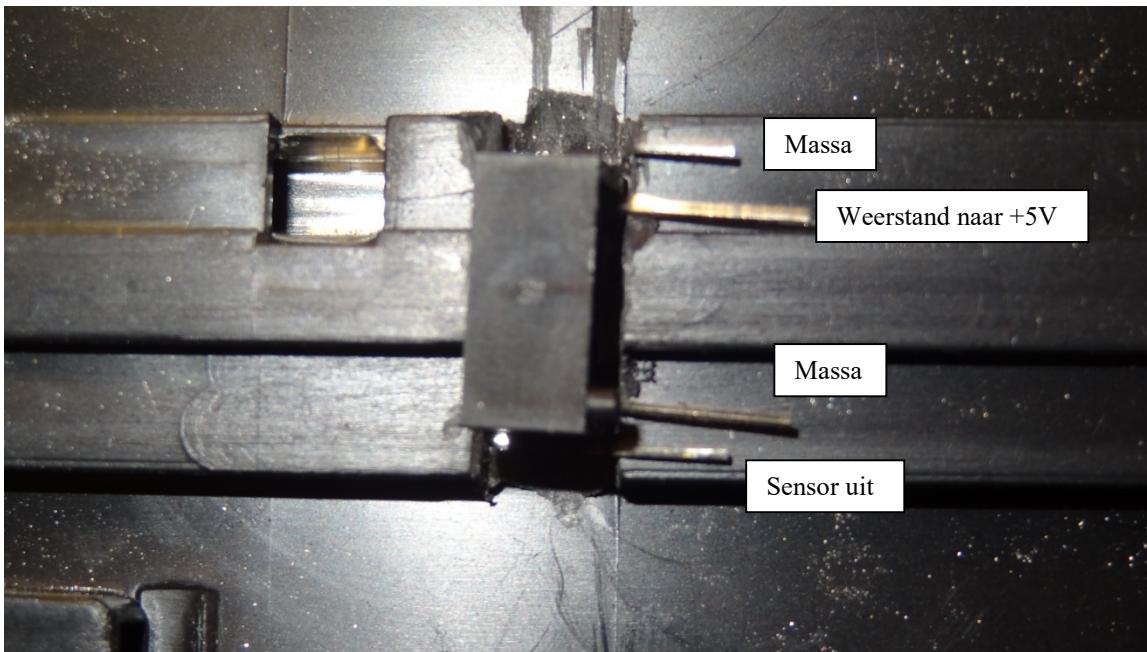
Bevor Sie den Sensor endgültig mit Heißkleber befestigen, löten Sie die Kabel daran an.



Befestigen Sie den Sensor vorübergehend mit Klebeband.



Verbinde die Drähte unten rechts und oben links mit einer Drahtbrücke. Löte einen Widerstand an den Draht oben rechts.



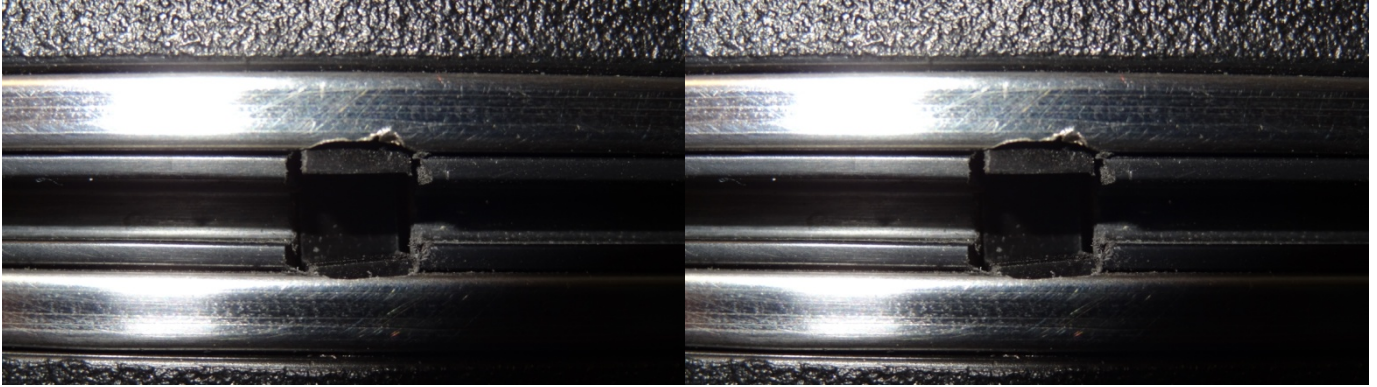
Anschlussen

Funktionsprüfung:

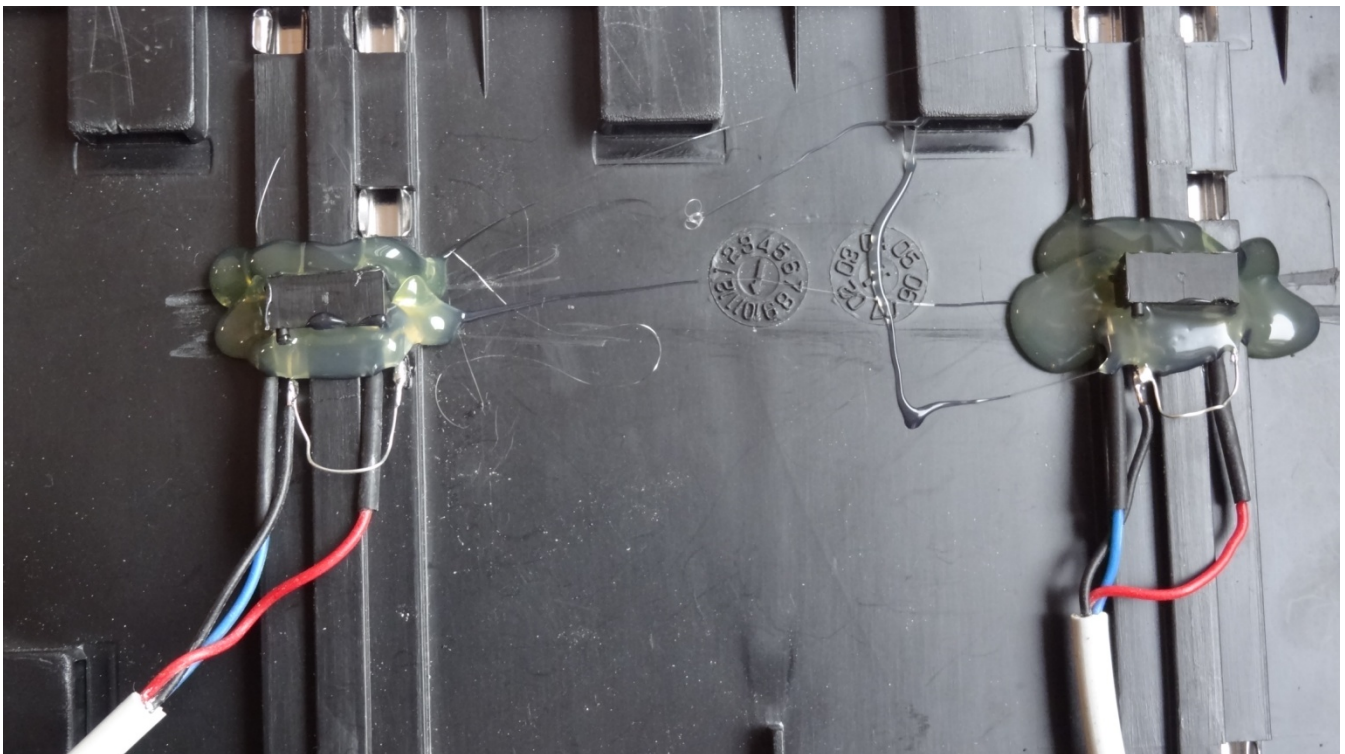
Prüfen Sie, ob die Sensoren funktionieren **und ob die Verbindungen die Schienen im Gleisabschnitt nicht berühren!**

Fertigstellung mit Heißkleber:

Kleben Sie die Hälfte des Sensors mit Heißkleber ab und prüfen Sie, ob er oben richtig sitzt!



Da dieser Sensortyp eine größere Öffnung von 5 mm aufweist als andere, wird der Durchgang durch das Schloss nicht verengt.



So sehen die Sensorrohre nach dem Verkleben aus.

Wie Sie sehen, hat sich die Höhe etwas erhöht, aber der Sensor kann nicht tiefer montiert werden, da der Schlitz dann zu flach wäre.

Das Foto zeigt zwei Kabel, besser geeignet ist jedoch ein 6-adriges Kabel.

Hinweis: Dieses Kabel muss geschirmt (metallummantelt) sein; es wird am anderen Ende geerdet.